

Installation und Benutzungshinweise



Ihr Programm für

1. Ihr Abonnement für den Online-Update-Service „FGSV – Technisches Regelwerk – Digital“
2. Ihren Einzelbezug von „FGSV-Regelwerke-Digital“



Inhaltsverzeichnis

Einleitung	3
Systemvoraussetzungen	3
Copyright	4
Sorgfalt	4
1. Installation	4
1.1. Start	5
1.1.1. Update	5
1.1.2. Lizenzen	5
1.2. Start von „FGSV Reader Setup“ zur Installation am PC	6
1.2.1. Installation des FGSV Reader	6
1.2.2. Einzelplatz-/Mehrplatz-Lizenz	7
1.2.3. Serverlizenz (nur für Abonnenten)	10
1.3. Start von „Server Setup“ zur Installation am Server	11
2. Arbeiten mit dem FGSV Reader	15
2.1. Starten des FGSV Reader	15
2.2. Arbeiten mit dem FGSV Reader	15
2.2.1. Die Suche-Maske	16
2.2.2. Auswahl über das Gesamtverzeichnis	17
2.2.3. Auswahl über die Suchbegriffe	17
2.2.4. Das Archiv ungültiger Technischer Regelwerke	18
2.2.5. Arbeiten mit den Veröffentlichungen	18
2.2.6. Anzeige	19
2.2.7. Blättern	20
2.2.8. Drucken	20
2.2.9. Links	21
2.2.10. Textentnahme	21
2.2.11. Problemmeldung	21
2.3. Update	22
2.4. Update neuer Veröffentlichungen	22
2.5. Datenupdate Online	23
3. Deinstallation	24
4. Kontaktdaten	24

Einleitung

Die Forschungsgesellschaft für Straßen- und Verkehrswesen (FGSV), Köln, hat den FGSV Verlag mit der Herstellung und dem Vertrieb ihrer Veröffentlichungen beauftragt. Die Veröffentlichung erfolgt ab dem 1. Mai 2008 zeitgleich in den Ausgabeformen Print und Digital. Die Nutzung der digitalen Ausgaben ist möglich mit den Produkten „FGSV – Technisches Regelwerk – Digital“ und ab Januar 2011 mit „FGSV-Regelwerke-Digital“ für den Einzelbezug. Es ist notwendig, den FGSV Reader zum Öffnen, Lesen und Drucken zu verwenden.

Für Abonnenten sind auf der DVD mit der Grundausstattung sowohl die Software FGSV Reader als auch der aktuelle Datenbestand der FGSV Veröffentlichungen vorhanden. Für Einzelbezieher ist das Programm als Download im Internet verfügbar.

Inhaltlich gibt es drei verschiedene DVD-Ausstattungen für Abonnenten:

1. „FGSV – Technisches Regelwerk – Digital“ – **Straßenbautechnik**
2. „FGSV – Technisches Regelwerk – Digital“ – **Straßenverkehrstechnik**
3. „FGSV – Technisches Regelwerk – Digital“ – **Straßenbau- und Straßenverkehrstechnik**

Für Einzelbezieher ist das jeweilige FGSV-Regelwerk individuell zu erwerben.

Die nachfolgenden Hinweise differenzieren nicht immer zu den unterschiedlichen Ausstattungspaketen bzw. zum Einzelbezug. Generell gilt der Hinweis: Wenn Titel mit dem Titeleintrag und im Sucheregister angezeigt werden, aber nicht zu öffnen sind, gehört diese Veröffentlichung nicht zu dem erworbenen Ausstattungspaket. Upgrades sind jederzeit möglich.

Der FGSV Reader verfügt über übliche PDF-Reader-Eigenschaften und bietet noch zusätzliche Services wie Suchmasken und Personalisierung. Im Rahmen des Abonnementbezuges erfolgt in der Regel zweimal jährlich eine DVD-Lieferung mit dem aktuellen Programm- und Daten-Stand. Zwischenzeitlich ist online jede neue Veröffentlichung downloadbar.

Im Internet unter www.fgsv-verlag.de stehen auch die aktuellen Inhaltsübersichten der jeweiligen Ausstattungspakete zur Verfügung

Die Benutzungshinweise (ab Seite 15) geben einführende Hilfestellungen zur Benutzung des FGSV Reader.

Systemvoraussetzungen

Das Programm und die Daten sind darauf ausgerichtet, auf einem Windows-Betriebssystem zu laufen, z. B. Windows 98, Windows 2000, Windows XP, Windows Vista und Windows 7. Empfohlen wird eine Bildschirmauflösung von 1280 x 1024 Bildpunkten. Für die Datenablage auf der Festplatte ist ein freier Speicherplatz von 30 MB empfohlen.

Einige Virenschanner-Programme können die Installation des Programmes behindern. Hier müsste entschieden werden, das Virenschutzprogramm für die Dauer der Installation vorübergehend auszuschalten oder dem Virenschutzprogramm beizubringen, dass diese Anwendung installiert werden kann.

Copyright

Das Werk und alle darin enthaltenen Einzeldokumente sowie jegliche Software des FGSV Verlages sind urheberrechtlich geschützt. Alle Rechte sind vorbehalten, insbesondere die der Übersetzung, des Nachdruckes, der Entnahme von Abbildungen und Tabellen, der Funksendung, der Wiedergabe auf fotomechanischem oder ähnlichem Wege und der Speicherung in Datenverarbeitungsanlagen, auch bei nur auszugsweiser Verwertung. Der Kunde hat das nicht ausschließliche und nicht übertragbare Recht zur Nutzung der elektronisch gespeicherten Texte. Er trifft alle Maßnahmen, damit diese elektronisch gespeicherten Daten Unbefugten nicht zugänglich sind.

Unbefugte Vervielfältigung oder unbefugter Vertrieb des Programms, der Daten oder eines Teils davon wird sowohl straf- als auch zivilrechtlich verfolgt und hat Schadenersatzforderungen zur Folge. Die Installation und Nutzung der Software ist nur im Rahmen der erworbenen Lizenz gestattet.

*Anfragen richten Sie bitte schriftlich an den:
FGSV Verlag GmbH,
Wesseling Str. 17, D - 50999 Köln
E-Mail: info@fgsv-verlag.de*

Sorgfalt

Die vom FGSV Verlag veröffentlichten Informationen werden mit großer Sorgfalt erstellt und geprüft; dennoch können (u. a. auch aus technischen Gründen) Fehler nicht ausgeschlossen werden. Sämtliche Veröffentlichungen erfolgen daher ohne Gewähr. Trotz größtmöglicher Sorgfalt bei der Erstellung der Veröffentlichungen der FGSV kann die Fehlerfreiheit und Genauigkeit der enthaltenen Informationen nicht garantiert werden. Die FGSV und der FGSV Verlag schließen jegliche Haftung für Schäden aus, die direkt oder indirekt aus der Benutzung dieser entstehen.

1. Installation

Zum Öffnen, Lesen und Drucken der FGSV-Veröffentlichungen muss der FGSV Reader von der DVD oder per Download von der Homepage www.fgsv-verlag.de installiert werden. Ein Lizenzschlüssel wird vom FGSV Verlag mitgeteilt.

Eine Installation ist unter Windows® 98SE, -2000, -XP, -Vista oder -7 möglich. Zur Installation sind Administratorenrechte erforderlich; im Zweifel oder bei Fragen kontaktieren Sie bitte Ihren Systemadministrator.

Im Verlauf der Lizenzregistrierung bei der Programm-Installation wird eine Verbindung mit dem Aktivierungs-Server beim FGSV Verlag aufgebaut. Dieser Vorgang kann abhängig von Ihrer verfügbaren Internetgeschwindigkeit einige Zeit dauern.

1.1. Start



Die Installation startet beim Einlegen der DVD per Autostart (oder *DVD-Laufwerk/install.exe*) bzw. nach Eingabe des Weblinks zur Programm-Installation. Es kann je nach Lizenz für Abonnement-Kunden zwischen der Installation des FGSV Reader auf einem PC oder Notebook („FGSV Reader Setup“) oder der Installation der Serverversion auf dem Netzwerk-Server („Server Setup“) gewählt werden.

1.1.1. Update

Ist bereits eine Version des FGSV Reader oder des FGSV Local Server installiert, kann diese durch Klicken auf „FGSV Reader Update“ oder „Server Update“ aktualisiert werden. Über die Systemeinstellungen des Betriebssystems ist eine Reparatur bzw. Änderung möglich.

1.1.2. Lizenzen

Die gewählte Lizenz oder die erforderlichen Lizenzdaten sind auf der Rechnung und der DVD-Umverpackung notiert bzw. werden per E-Mail für den Einzelbezug mitgeteilt. Es gilt die Endbenutzer-Lizenzvereinbarung. Die Lizenz gilt nur für die im Rahmen der Bestellung angegebenen Arbeitsplätze bzw. Clients. Für weitere Installationen sind weitere Lizenzen erforderlich.

Einzelplatz-/Mehrplatz-Lizenz

Diese Version berechtigt zur einmaligen Installation auf einem oder mehreren Computern, abhängig von dem bestellten Ausstattungspaket. Die Lizenz umfasst bei Abonnements die automatischen Updates der neu erschienenen Veröffentlichungen für die Dauer des Abonnement-Bezuges, die halbjährliche Zusendung einer aktuellen DVD sowie die Grundausstattung (Software + Daten).

Server-Lizenz

Diese Version berechtigt zur einmaligen Installation auf einem Server und Installation der lizenzierten Clientversion auf der vereinbarten Anzahl von Netzwerkrechnern des Lizenznehmers. Die Verwendung ist nur innerhalb eines Unternehmens (einer juristischen Person) zulässig. Die Lizenz umfasst die automatischen Updates der neu erschienenen Veröffentlichungen für die Dauer des Abonnement-Bezuges, die halbjährliche Zusendung einer aktuellen DVD sowie die Grundausstattung (Software + Daten).

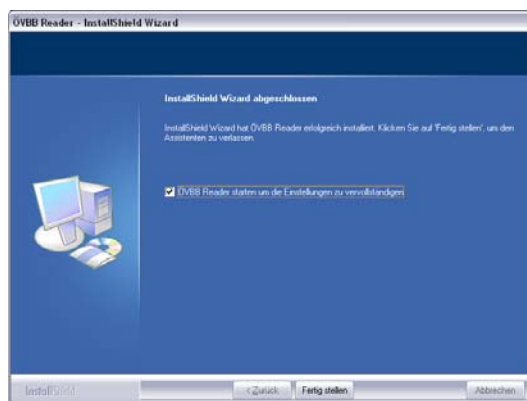
Intranet-Lizenz

Diese Version berechtigt zur einmaligen Installation auf einem Server und Installation der lizenzierten Clientversion auf den Netzwerkrechnern je Unternehmen des Lizenznehmers. Die Lizenz umfasst die automatischen Updates der neu erschienenen Veröffentlichungen für die Dauer des Abonnement-Bezuges, die halbjährliche Zusendung einer aktuellen DVD sowie die Grundausstattung (Software + Daten).

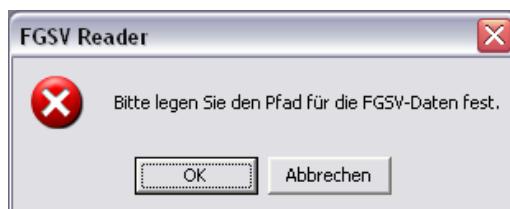
1.2. Start von „FGSV Reader Setup“ zur Installation am PC

1.2.1. Installation des FGSV Reader

Mit dem „FGSV Reader Setup“ wird die Software zum Öffnen, Lesen und Drucken der Veröffentlichungen der FGSV auf einem Einzelrechner (auch für Clients bei Netzwerkinstallation) installiert. Die Installation wird mit Klicken auf „FGSV Reader Setup“ gestartet. Folgen Sie den Anweisungen. Mit dem Klicken auf „Fertig stellen“ schließen Sie die Installation ab und der FGSV Reader wird gestartet.



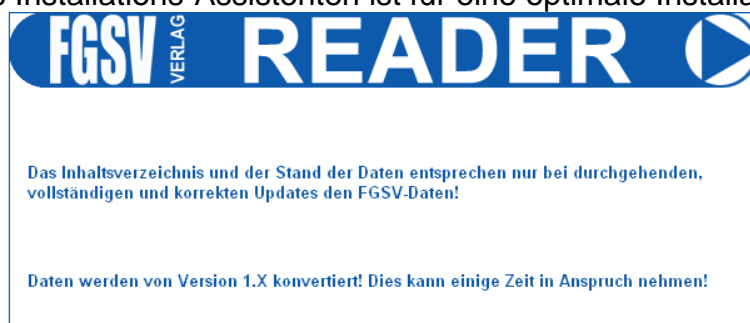
Beim erstmaligen Starten des „FGSV Reader“ müssen Sie einen Pfad festlegen, in den der Datenbestand kopiert wird und künftig auch die Updates eingespeist werden.



Die weitere Vorgangsweise ist von Ihrer Lizenz abhängig; siehe nachfolgende Informationen zum Thema „Festlegen des Pfades für die FGSV-Daten“.

1.2.2. Programmupdate auf die Version 2.0

War der Reader in der Version 1.x (z.B. 1.5) bereits installiert, startet beim Programmupdate das Konvertieren der Daten auf den aktuellen Programm-Stand. Den Anleitungen des Installations-Assistenten ist für eine optimale Installation zu folgen.

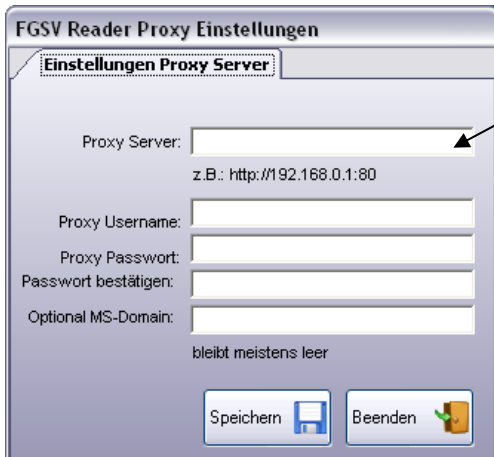


1.2.3. Einzelplatz-/Mehrplatz-Lizenz

1.2.3.a. Proxy-Einstellungen

Anwender, die keinen Proxy haben, können diesen Punkt überspringen.

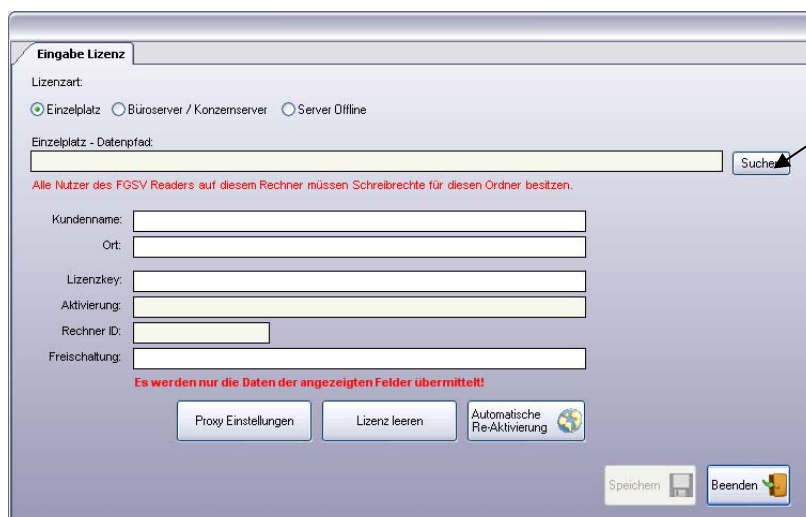
Nur für Proxy-Nutzer gilt: Nutzer, die einen Proxy mit Authentifizierung (meist bei größeren Firmennetzwerken) benutzen, müssen die entsprechenden Einstellungen vor dem weiteren Vorgehen mit dem Klicken auf den Button „Proxy“ eingeben.



Die einzutragenden Daten kennt Ihr Administrator.

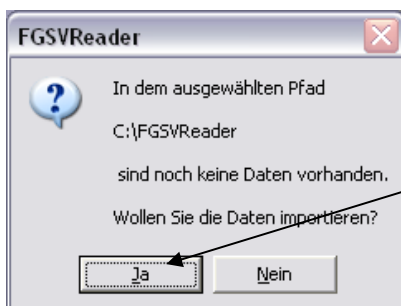
Sie können auch ohne Eingabe der Proxy-Daten fortfahren, die Aktivierung des Programms ist dann nur manuell durchführbar. Die Durchführung von Online-Updates ist dann ebenfalls nicht möglich.

1.2.3.b. Festlegen des Pfades für die FGSV-Daten



Klicken Sie hier auf "Suchen", um den Datenpfad auszuwählen.

Sie können z. B. C:\FGSV_Daten\ zur Installation der Daten wählen.



Nach der Festlegung des Pfades können die Daten von z. B. der DVD importiert werden. Klicken Sie hierzu auf "Ja".

Sie können nun den Pfad, aus dem die Daten importiert werden sollen, auslesen. Im Normalfall ist die Installation von der DVD durchzuführen. Wenn der Pfad stimmt, klicken Sie „Ja“, andernfalls können Sie den Pfad für „FGSV.fgd“ frei angeben. Mit „Weiter“ schließen Sie diesen Schritt ab.

Der ausgewählte Pfad muss dem/n Nutzer/n des FGSV Reader zugänglich sein und diese/r muss dafür Schreibrechte besitzen. Andernfalls ist die Durchführung von Updates (per Internet) nicht möglich.

1.2.3.c. Aktivierung und Eintragen der Lizenzdaten

Nach der Festlegung des Pfades sind die Lizenzdaten einzugeben; siehe Rechnung, DVD-Umverpackung oder E-Mail. Um die Software FGSV Reader nutzen zu können, ist bei der Einzelplatz-Lizenz eine einmalige Registrierung und anschließende Aktivierung durch den FGSV Verlag notwendig. Auch für die Nutzung des FGSV Reader für den Einzelbezug von FGSV-Veröffentlichungen ist eine Registrierung notwendig. Die Aktivierung erfolgt nach Eingabe der Registrierungsdaten (Name, Ort, Lizenzkey) per Internet oder telefonisch (Fon: ++ 49 (0) 22 36 / 38 46 30). Die ausgedruckten Veröffentlichungen sind künftig durch Aufdrucken der Felder „Kundenname“ und „Ort“ personalisiert.

Die drei Eintragungen in die Felder Kundenname, Ort und Lizenzkey müssen genau mit den Lizenzierungsdaten übereinstimmen.

Anschließend ist die Automatische Aktivierung durchzuführen.

□ Automatische Aktivierung

Es wird empfohlen, die Aktivierung per „Automatische Aktivierung“ online durchzuführen. Beachten Sie bei Proxy mit Authentifizierung den [Punkt 1.2.2.a](#). Bei der Online-Aktivierung werden nur die angezeigten Daten der Felder (Kundenname, Ort, Lizenzkey, Aktivierung, Rechner-ID und Freischaltung) übermittelt. Nach einer kurzen Wartezeit, die je nach Internetzugang bis zu einer Minute dauern kann, erscheint eine Meldung über Ihren Aktivierungsstatus. Sollte Ihre Aktivierung nicht funktioniert haben, kontrollieren Sie bitte zunächst Ihre Lizenzdaten und wenden Sie sich dann gegebenenfalls an den FGSV Verlag (Fon: ++ 49 (0) 22 36 / 38 46 30 oder info@fgsv-verlag.de). Mit dem Klick auf „Speichern“ schließen Sie die Installation ab und können nun den FGSV Reader nutzen.

▫ **Manuelle Aktivierung**

Diese Art der Aktivierung sollte aufgrund des höheren Aufwandes Ihrerseits nur bei Fehlen eines Internetzuganges genutzt werden. Drücken Sie zunächst „Aktivierung erstellen“, rufen Sie dann wegen der weiteren Schritte den FGSV Verlag an (Fon: ++ 49 (0) 22 36 / 38 46 30). Mit dem Klick auf „Speichern“ schließen Sie die Installation ab und können nun den FGSV Reader nutzen.

1.2.3.d. Re-Aktivierung

Die Möglichkeit der Durchführung von Updates ist an die Gültigkeit Ihrer Lizenz gebunden. Diese Lizenz läuft z. B. bei einem Abonnement von 01. September 20xx bis zum 31. August des Folgejahres und wird dann für bestehende Abos automatisch um jeweils ein Jahr verlängert (siehe AGB des FGSV Verlages). Der Einzelbezug ist unlimitiert.

Ohne die Reaktivierung Ihrer Lizenz können keine Daten, die nach dem Lizenzablaufdatum liegen, angezeigt werden. Die Nutzung Ihres „FGSV Reader“ ist nach Ablauf der Lizenz bis auf die Update-Funktionalität uneingeschränkt möglich.

Die FGSV Reader-Software muss daher reaktiviert werden. Sie kann online oder telefonisch (Fon: ++ 49 (0) 22 36 / 38 46 30) verlängert werden. Die Möglichkeit zur Reaktivierung finden Sie im „FGSV Reader“ in der Menüleiste unter „Daten / Lizenz hinzufügen/reaktivieren“. Doppelklicken Sie auf die zu reaktivierende Lizenz.

▫ **Automatische Re-Aktivierung**

Wie bei der Aktivierung empfiehlt es sich die Re-Aktivierung per „Automatische Re-Aktivierung“ durchzuführen. Beachten Sie bei Proxy mit Authentifizierung den [Punkt 1.2.2.a](#). Mit dem Klicken werden die Daten des Feldes (Kundenname, Ort, Lizenzkey, Aktivierung, RechnerID und Freischaltung) übermittelt. Nach einer kurzen Wartezeit, die je nach Internetzugang bis zu einer Minute dauern kann, erhalten Sie einen neuen Freischaltungsschlüssel. Mit dem Klick auf „Speichern“ schließen Sie die Re-Aktivierung ab und können nun den FGSV Reader nutzen.

▫ **Manuelle Re-Aktivierung**

Diese Art der Aktivierung sollte aufgrund des höheren Aufwandes Ihrerseits nur bei Fehlen eines Internetzuganges genutzt werden. Lassen Sie das Fenster „Eingabe Lizenz“ offen und rufen Sie beim FGSV Verlag an (Fon: ++ 49 (0) 22 36 / 38 46 30). Dort erhalten Sie einen neuen Freischaltungsschlüssel, mit dem Sie den bestehenden überschreiben. Die anderen Felder bleiben unverändert. Klicken Sie auf „Manuelle Re-Aktivierung“, um den Vorgang abzuschließen. Mit dem Klick auf „Speichern“ schließen Sie die Re-Aktivierung ab und können nun den FGSV Reader nutzen.

1.2.4. Serverlizenz (nur für Abonnenten, nicht möglich für den Einzelbezug von FGSV-Regelwerken)

1.2.4.a. Festlegen des Pfades für die FGSV-Daten

Geben Sie nun unter „Suchen“ den Netzwerkpfad an, auf dem die Datei „FGSV.fgd“ zu finden ist (im Zweifel fragen Sie bitte Ihren Netzwerkadministrator).

Der ausgewählte Pfad muss dem/n Nutzer/n des FGSV Reader zugänglich sein und diese/r muss dafür Schreibrechte besitzen.

1.2.4.b. Offline Kopie

Falls Sie den FGSV Reader auch ohne Netzwerk nutzen möchten (z. B. bei einem Notebook), ist ein Häkchen nach „Offline Kopie“ zu setzen und ein Ordner zur Kopie der Daten anzugeben.

Der ausgewählte Pfad muss dem/n Nutzer/n des FGSV Reader zugänglich sein und diese/r muss dafür Schreibrechte besitzen. Andernfalls ist die Durchführung von Updates über das Netzwerk nicht möglich.

Der FGSV Reader ist bis zu 3 Monate ohne Netzwerkkontakt nutzbar. Danach ist der FGSV Reader durch Starten mit Netzwerkkontakt (Wahl des Netzwerkpfades) wieder zu aktivieren.

Beachten Sie, dass die Daten ohne Netzwerkkontakt nicht mit dem Server abgeglichen werden können und daher eventuell nicht den aktuellen Stand wiedergeben.

Mit „Speichern“ schließen Sie diesen Schritt ab und können nun den FGSV Reader nutzen.

▫ Abgleich der Offline-Daten mit dem Server

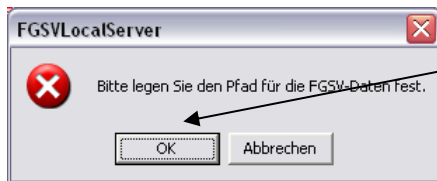
Zum Abgleich der Offline-Daten müssen Sie mit dem Server verbunden sein und als Pfad unter „Daten“, „Lizenzen verwalten/reaktivieren“ den aktuellen Datenpfad zum Server sowie für Ihren *Offline-Ordner* angegeben haben. Sie können das auch gleich ändern und mit anschließendem Klicken auf „Speichern“ umsetzen.

Der Datenabgleich wird anschließend im Menü unter „Daten“ mit „Datenupdate Server“ durchgeführt.

1.3. Start von „Server Setup“ zur Installation am Server (nur für Abonnenten)

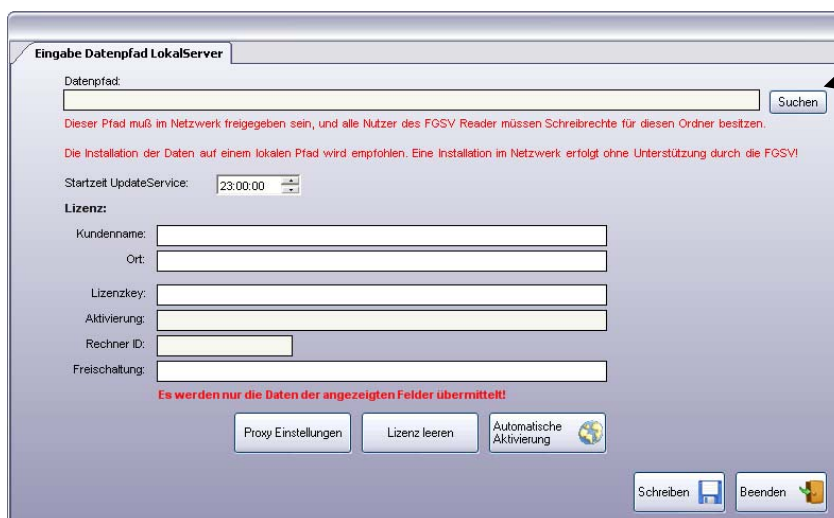
Die Durchführung des „Server Setup“ dient der Installation der Serverversion des FGSV Reader auf einem Server eines Netzwerkes. Das ist nur möglich bei Servern und Intranetlösungen. Die Installation auf dem Server ist einmal pro Netzwerk durchzuführen.

Klicken Sie auf „Server Setup“ und folgen Sie den Anweisungen um die Serverversion „FGSV Local Server“ zu installieren.



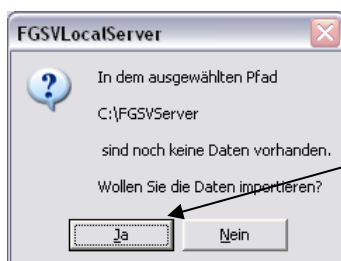
Nach der Installation des "FGSV Local Server" müssen Sie den Netzwerkpfad für FGSV-Daten festlegen.

1.3.1.a. Festlegen des Pfades für die FGSV-Daten



Hier klicken Sie auf "Suchen", um den Datenpfad auszuwählen. Dieser Pfad muss im Netzwerk freigegeben sein und über das Netzwerk für alle Clientinstallationen auffindbar sein.

Der ausgewählte Pfad muss dem/n Nutzer/n des FGSV LokalServer zugänglich sein und diese/r muss dafür Schreibrechte besitzen. Andernfalls ist die Durchführung von Updates (per Internet) nicht möglich.



Bei der erstmaligen Installation müssen die FGSV-Daten von z. B. der DVD importiert werden. Klicken Sie hierzu auf "Ja".

Jetzt ist der Pfad zu wählen, aus dem die Daten importiert werden sollen. Im Normalfall ist die Installation von der DVD durchzuführen. Wenn der Pfad stimmt, klicken Sie „Ja“, andernfalls können Sie den Pfad für „FGSV.fgd“ frei angeben. Schließen Sie den Datenimport mit „Weiter“ ab.

1.3.1.b. Zeitpunkt der täglichen Updateabfrage (nur bei Abonnenten)




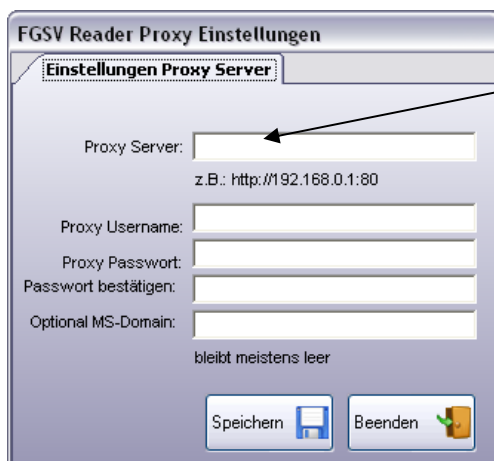
Um die regelmäßige Durchführung der Updates zu gewährleisten, wird der Dienst „FGSVUpdateService.exe“ installiert. Mit „Startzeit UpdateService“ können Sie den Zeitpunkt wählen, zu dem einmal täglich der Server des FGSV Verlages mit der Suche nach Updates kontaktiert wird. Möglich ist auch die Wahl eines Zeitpunktes außerhalb Ihrer Geschäftszeiten (z. B. 00:00:00 – 06:00:00). Das Zeitfenster ist nachträglich änderbar.

1.3.1.c. Proxy-Einstellungen

Anwender, die keinen Proxy haben, können diesen Punkt überspringen.

Nur für PROXY-Nutzer gilt:

Nutzer die einen Proxy mit Authentifizierung (meist bei größeren Firmennetzwerken) benutzen, müssen die entsprechenden Einstellungen vor dem weiteren Vorgehen mit dem Klicken auf den Button  eingeben.



Sollten Sie Ihre Daten nicht kennen, wenden Sie sich bitte an Ihren Administrator.

Sie können auch ohne Eingabe der Proxy-Daten fortfahren, eine Aktivierung ist dann jedoch nur per Telefon durchführbar. Die Durchführung von Online-Updates ist in dem Fall ebenfalls nicht möglich

1.3.1.d. Aktivierung und Personalisierung

Um die Software FGSV Reader nutzen zu können, ist bei der Serverversion eine einmalige Registrierung und Aktivierung der FGSV Local Server-Software durch den FGSV Verlag notwendig. Diese Aktivierung kann nach Eingabe der Registrierungsdaten (Name, Ort, Lizenzkey) per Internet oder telefonisch (Fon: 02236 / 384630)

erfolgen. Die ausgedruckten Veröffentlichungen sind künftig durch Aufdrucken der Felder „Kundenname“ und „Ort“ personalisiert.

Die Aktivierung ist bei der Netzwerk-Installation nur am Server durchzuführen.

Geben Sie nun Ihre Daten entsprechend den Lizenzdaten ein; siehe Rechnung oder DVD-Umverpackung.

Die eingegebenen Daten müssen genau mit denen der Lizenz übereinstimmen. Sollten Sie einen anderen Namen wünschen, müssen Sie dies vor der Aktivierung dem FGSV Verlag bekannt geben.

□ **Automatische Aktivierung**

Der Einfachheit halber empfiehlt es sich, die Aktivierung per „Automatische Aktivierung“ online durchzuführen. Beachten Sie bei Proxy mit Authentifizierung den [Punkt 1.3.1.c](#). Es werden hierbei nur die Daten des Feldes (Kundenname, Ort, Lizenzkey, Aktivierung, Rechner-ID und Freischaltung) übermittelt. Nach einer kurzen Wartezeit, die je nach Internetzugang bis zu einer Minute dauern kann, erscheint eine Meldung über Ihren Aktivierungsstatus. Sollte Ihre Aktivierung nicht funktioniert haben, kontrollieren Sie bitte zunächst Ihre Lizenzdaten und wenden sich dann an den FGSV Verlag. Mit dem Klick auf „Speichern“ schließen Sie die Installation ab und können nun den FGSV Reader nutzen.

□ **Manuelle Aktivierung**

Diese Art der Aktivierung sollte aufgrund des höheren Aufwandes Ihrerseits nur bei Fehlen eines Internetzuganges genutzt werden. Drücken Sie zunächst „Aktivierung erstellen“, rufen Sie dann den FGSV Verlag wegen der weiteren Schritte an. Mit dem Klick auf „Speichern“ schließen Sie die Installation ab und können nun den FGSV Reader nutzen.

1.3.1.e. Re-Aktivierung

Die Möglichkeit der Durchführung von Updates ist an die Gültigkeit Ihrer Lizenz gebunden. Diese Lizenz läuft bei einem Abonnement z.B. von 1. Juli 20xx bis zum 30. Juni des Folgejahres und wird dann für bestehende Abos automatisch um jeweils ein Jahr verlängert (siehe AGB des FGSV Verlages).

Ohne die Reaktivierung Ihrer Lizenz können keine Daten, die nach dem Lizenzablaufdatum liegen, angezeigt werden. Die Nutzung von „FGSV Local Server“ und „FGSV Reader“ ist auch nach Ablauf der Lizenz bis auf die Update-Funktionalität uneingeschränkt möglich.

Die FGSV Local Server-Software muss daher reaktiviert werden. Sie kann online oder telefonisch verlängert werden.

Die Möglichkeit zur Reaktivierung finden Sie im „FGSV Local Server“ beim Button „Daten, Datenpfad / Lizenz verwalten/reaktivieren“. Doppelklicken Sie auf die zu reaktivierende Lizenz.

▫ **Automatische Re-Aktivierung**

Wie bei der Aktivierung empfiehlt es sich, die Re-Aktivierung per „Automatische Re-Aktivierung“ online durchzuführen. Beachten Sie bei Proxy mit Authentifizierung den [Punkt 1.3.1.c](#). Mit dem Klicken werden die Daten des Feldes (Kundenname, Ort, Lizenzkey, Aktivierung, Rechner-ID und Freischaltung) übermittelt. Nach einer kurzen Wartezeit, die je nach Internetzugang bis zu einer Minute dauern kann, erhalten Sie einen neuen Freischaltungsschlüssel.

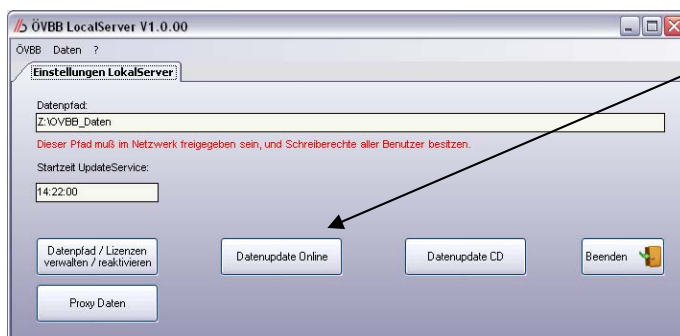
Mit dem Klick auf „Speichern“ schließen Sie die Re-Aktivierung ab und können nun den FGSV Reader nutzen.

▫ **Manuelle Re-Aktivierung**

Diese Art der Aktivierung sollte aufgrund des höheren Aufwandes Ihrerseits nur bei Fehlen eines Internetzugesanges genutzt werden. Lassen Sie das Fenster „Eingabe Lizenz“ offen und rufen Sie nun beim FGSV Verlag an. Dort bekommen Sie einen neuen Freischaltungsschlüssel, mit dem Sie den bestehenden überschreiben. Die anderen Felder bleiben unverändert. Klicken Sie auf „Manuelle Re-Aktivierung“, um den Vorgang abzuschließen.

Mit dem Klick auf „Speichern“ schließen Sie die Re-Aktivierung ab und können nun den FGSV Reader nutzen.

1.3.1.f. Datupdate durch „FGSV Local Server“



Neben den täglichen Updates können Sie mit „Datupdate Online“ sofort eine Update-Abfrage an den FGSV-Server stellen oder mit „Datupdate CD“ die FGSV-Daten mit denen einer FGSV-DVD abgleichen.

2. Arbeiten mit dem FGSV Reader

2.1. Starten des FGSV Reader

Der FGSV Reader wird per Doppelklick auf „FGSV Reader“ am Desktop oder unter Start, Programme, FGSV, „FGSV Reader“ gestartet.

2.2. Arbeiten mit dem FGSV Reader

Die Fensteraufteilung des FGSV Readers in einzelne Arbeitsbereiche orientiert sich am Windows-Standard.

Die einzelnen Fensterbreiten des Bildschirms sind mit dem Windows-eigenen Doppelpfeil-Schieberegler schmäler und/oder breiter zu ziehen.



Hier sind die gewünschten Recherchefenster durch Klick aufzurufen.

- Suche
- Gesamtverzeichnis
- Suchbegriffe
- Archiv

An der Doppelpunktlinie ist die Spaltenhöhe modifizierbar. Die Schaltflächen lassen sich so minimieren.

Der obere Bildschirmbereich ist den künftigen Ergebnislisten und der Anzeige der ausgewählten Veröffentlichungen vorbehalten.

2.2.1. Die Suche-Maske

Es gibt verschiedene Angebote, die Veröffentlichungen im FGSV Reader zu finden. Das erste Arbeitsfenster „Suche“ ermöglicht den Zugang über eine differenzierte Suchemaske. Bei der Suche wird zwischen der Suche in den gültigen Dokumenten, in den ungültigen Dokumenten (Archiv) und in allen Dokumenten unterschieden. Standardmäßig ist die Auswahl auf „nur gültige“ eingestellt.

Die Felder in der Suche-Maske sind überwiegend selbsterklärend. Werden Einträge in verschiedenen Feldern gleichzeitig vorgenommen, gelten diese als Und-Verknüpfung.



Das Feld **Suchbegriff** birgt die Möglichkeit, ein fachliches Stichwort einzugeben; die alphabetische Auswahlliste hierzu ist in dem weiteren Register „Suchbegriffe“ aufgeführt, von dem aus ebenso über einen Baum die gesuchten Veröffentlichungen per Klick zu öffnen sind.

Im Feld **Abkürzung** kann nach den gängigen Abkürzungen der Veröffentlichungen gesucht werden (z. B. ZTV ..., TL ...).

Im Feld **Titel** kann ein Wort oder Phrase oder der gesamte Wortlaut eines Titels eingegeben werden (z. B. Verkehrsschauen ... Ergebnis: M DV).

Das Feld **FGSV Nummer** führt über den Nummernschlüssel einer Veröffentlichung zum Ziel (z. B. 799 ... Ergebnis: ZTV Asphalt-StB, 299 ... Ergebnis: HBS).

Das Feld **Volltext** sucht an dieser Stelle in der Suchmaske über den gesamten Datenbestand aller FGSV Veröffentlichungen Worte oder Phrasen.

Hier ist die Auswahl des zu berücksichtigenden **Datenbestandes** einzugrenzen

Die zugehörigen Veröffentlichungen werden auf der oberen Bildschirmseite in einer Ergebnisliste angezeigt und von dieser Liste jeweils mit Doppelklick geöffnet.



2.2.2. Auswahl über das Gesamtverzeichnis

Ein weiterer Zugang ist über die Schaltfläche „Gesamtverzeichnis“. Hier werden fachlich sortiert nach FGSV-Arbeitsgruppen alle zugehörigen Veröffentlichungen im Rahmen des Abonnements aufgelistet bzw. die einzeln erworbenen Veröffentlichungen. Diese Anzeige ist zusätzlich nach der neuen FGSV-Kategorisierung R 1, R 2, W 1 und W 2 eingerichtet. Erläuterungen hierzu s. Dokument in der FGSV Struktur: „Kategorien der FGSV-Regelwerke“. Für den Einzelbezug ist hier die Zusammenstellung der erworbenen und eingelesenen Dokumente platziert.

FGSV Nr.	Abkürzung	Titel	Ausgabe	Änderung	Ungültig ab
410	AL Sp-Beton	Arbeitsanleitung zur Bestimmung der charakteristischen Spaltzugfestigkeit an Zylinderscheiben als Eingangsgrö	2006		
599	ZTV E-StB	Zusätzliche Technische Vertragsbedingungen und Richtlinien für Erdarbeiten im Straßenbau	2009	Mai, 2010	
613	TL Gestein-StB	Technische Lieferbedingungen für Gesteinskörnungen im Straßenbau	2008	April, 2010	
697	TL SoB-StB	Technische Lieferbedingungen für Baustoffgemische und Böden zur Herstellung von Schichten ohne Bindemitte	2007	Mai, 2010	
768	M OOA	Merkblatt zur Optimierung der Oberflächeneigenschaften von Asphaltdeckschichten	2010		

2.2.3. Auswahl über die Suchbegriffe

Die alphabetische Zusammenstellung der Suchbegriffe ermöglicht den Zugang über Fachbegriffe. Die Ergebnisliste in der rechten Bildschirmhälfte zeigt die gefundenen Veröffentlichungen an; weiter von dort mit Doppelklick auf den Titel.

Ein frei gewählter Suchbegriff kann in das integrierte Suchfeld eingegeben werden. Daraufhin werden die Fundstellen in der alphabetischen Suchliste rot markiert. So ist das Anspringen der einzelnen zugeordneten Veröffentlichungen der Reihe nach möglich.

Selbstverständlich kann die alphabetische Liste auch durchscrollt werden und eine manuelle Auswahl mit Doppelklick getroffen werden.

2.2.4. Das Archiv ungültiger Technischer Regelwerke

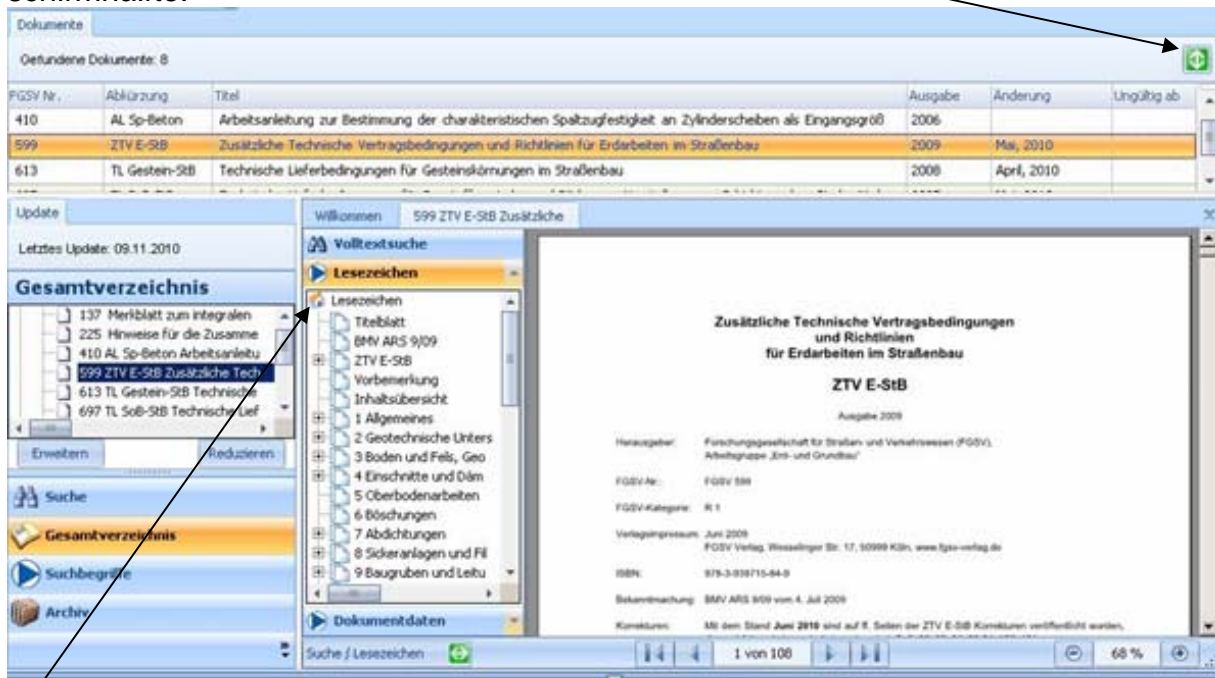


Nach Einführung der Veröffentlichungsform „FGSV – Technisches Regelwerk – Digital“ werden die danach zurückgezogenen und/oder ersetzten Veröffentlichungen im Archiv verwahrt und stehen hier nach der Systematik der FGSV-Arbeitsgruppen zur Verfügung.

Die Veröffentlichungen sind nach Doppelklick aus der Ergebnisliste wie gewohnt zu handhaben.

2.2.5. Arbeiten mit den Veröffentlichungen

Nach Doppelklick auf die gewünschte Veröffentlichung in der Ergebnisliste öffnet sich der Titel mit einem redaktionellen Titelblatt. Die Ergebnisliste lässt sich ein- und ausblenden durch Klicken auf den **grünen Doppelpfeil** in der rechten oberen Bildschirmhälfte.



Nach der Auswahl aus der Ergebnisliste wird die einzelne Veröffentlichung mit einer **Lesezeichen-Leiste** als fortwährendes Inhaltsverzeichnis des Werkes angezeigt. Diese ermöglicht das bequeme Navigieren durch das Dokument und das zielgenaue Aufrufen einzelner Abschnitte, Bilder oder Tabellen. Mit Klick auf lässt sich die untere Ebene anzeigen, mit einem Klick auf wieder schließen. Zusätzlich sind die Schalter „Erweitern“ und „Reduzieren“ zu bedienen, die den gesamten Inhaltsbaum auf- und zublättern.

Oberhalb der Lesezeichen ist die Schaltfläche „Volltextsuche“ anwählbar. Diese Volltextsuche bezieht sich auf das geöffnete Dokument und markiert im Ergebnis das gesuchte Wort/Phrase, das sich nun zielgenau im Dokument anspringen lässt. Die Schaltfläche „Dokumentdaten“ gibt Auskunft über Titel und Herausgeber.

Diese veröffentlichungsinterne Arbeitsleiste ist ein- und ausblendbar über den grünen Doppelpfeil in der untersten Bildschirmzeile.



2.2.6. Anzeige

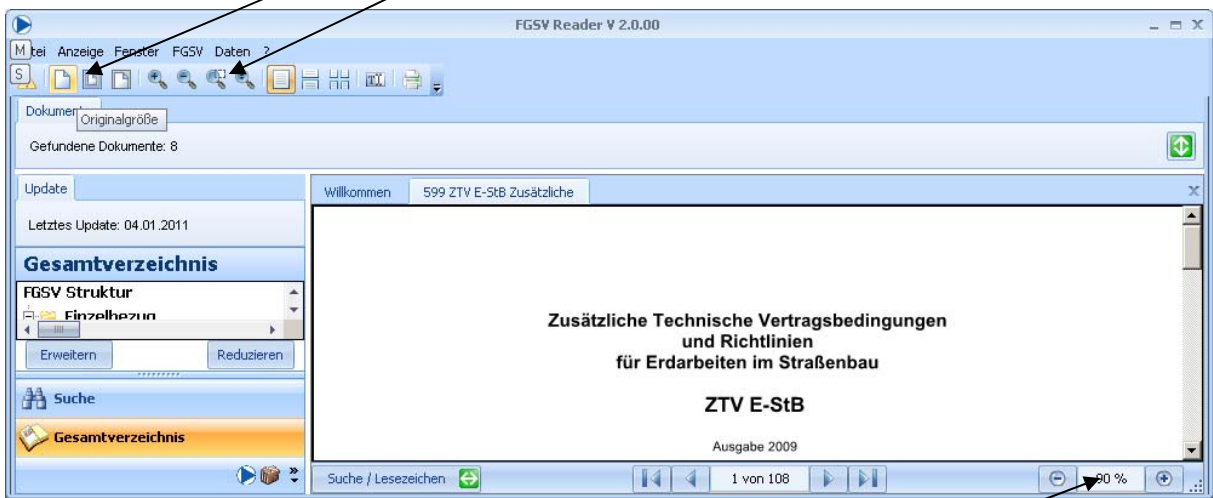
Der Regelfall ist, dass die dokumenteninterne Lesezeichenleiste geöffnet ist und also stets über dieses Inhaltsverzeichnis gearbeitet werden kann. Weitere Anzeigeeoptionen können gemäß Windows-Standard in der Menüleiste unter „Anzeige“ eingestellt werden. Der FGSV Reader merkt sich in aller Regel die letztgetätigten Einstellungen.


Die Bildschirmhälften „Lesezeichen“ und „Ergebnisliste“ lassen sich durch den grünen Doppelpfeil ein- und ausblenden.

Es können mehrere Veröffentlichungen gleichzeitig geöffnet werden und zwischen diesen Registern wechseln.






Bei einer geöffneten Veröffentlichung ist mit  die Art und Größe der Anzeige auszuwählen. Mit der Lupe  kann individuell ein bestimmter Bereich herangezoomt werden; mit dem Cursor ist hierzu ein Rahmen um den zu vergrößernden Bereich zu ziehen. Mit den Fenstersymbolen ist zwischen definierten Ansichten zu wechseln:



Es kann ebenso frei heran- und herausgezoomt werden mit den +/- Schaltern ; oder gewünschten Zoomfaktor als Zahlenwert eintippen



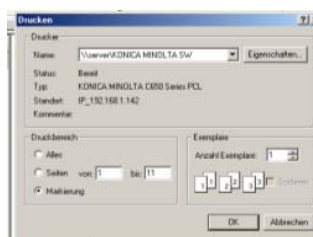
2.2.7. Blättern

Innerhalb einer Veröffentlichungen ist mit  seitenweise vor- und zurückzublättern. Mit  wird die erste Seite, mit  die letzte Seite aufgerufen. Mit dem rechts platzierten Schieberegler ist innerhalb der angezeigten Seite hinauf- und hinunterzuscrollen.

2.2.8. Drucken

Der Ausdruck der personalisierten Veröffentlichung aus dem FGSV Reader ist unter Datei – Drucken oder durch Klicken auf das Druckersymbol möglich. Eine einzelne Seite ist auszudrucken unter Datei – Drucken – Markierung.

Es ist unbedingt darauf zu achten, dass durch das Hinzufügen der redaktionellen Titelblätter und das Entfernen von Leerseiten im Vergleich zu den gedruckten Broschüren ein Seitenvershub zwischen gedruckten und digital veröffentlichten Seitenzahlen bewirkt wurde. Da die Grundlage der digitalen Veröffentlichung die gedruckten Original-Broschüren sind, steht auf den Seiten die Original-Seitennummerierung.

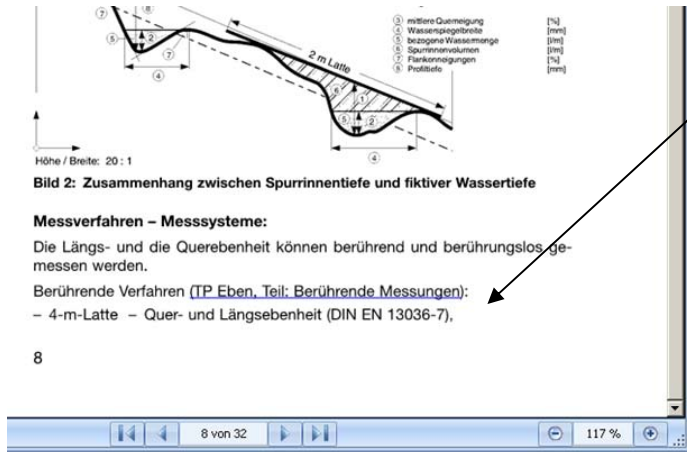


Einzelne, bestimmte Seiten sind über den Weg Datei – Drucken - Markierung anzuwählen.

Übrigens: Die Druckversion des aktuellen Inhaltsverzeichnisses und damit eine Übersicht aller enthaltenen Veröffentlichungen des erworbenen Ausstattungspaktes (Bau + Verkehr oder Bau oder Verkehr) ist hinterlegt unter www.fgsv-verlag.de (Informationsbox: FGSV – Technisches Regelwerk – Digital).

2.2.9. Links

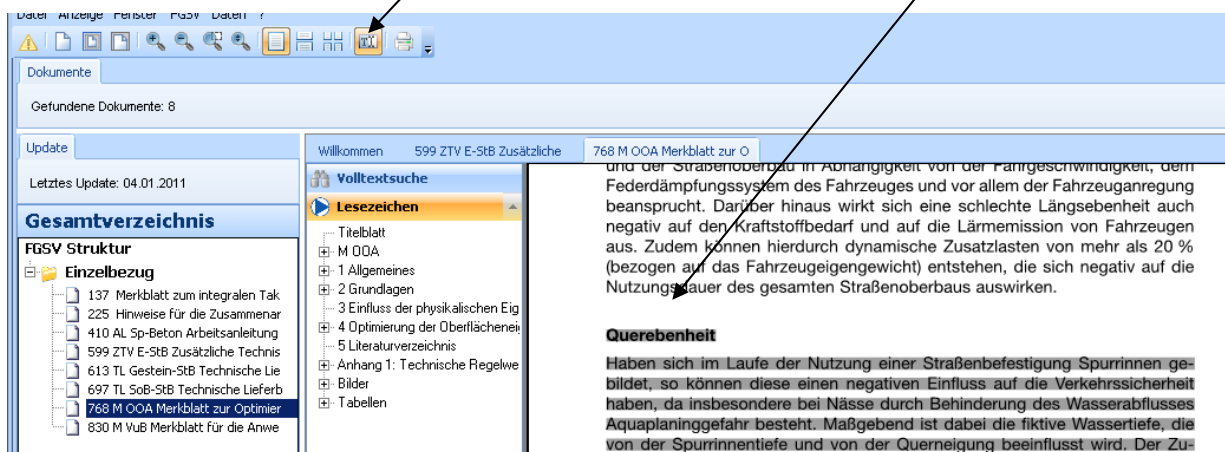
Die Veröffentlichungen sind untereinander verlinkt und öffnen sich in einem neuen Register per Mausklick, insofern die Veröffentlichung erworben wurde oder in dem Ausstattungspaket für Abonnenten vorhanden ist.



Die entsprechenden Stellen mit den **Links** sind gelb markiert oder blau unterstrichen. Per Klick auf einen Link öffnet sich das hier referenzierte Werk in einem neuen Fenster. Jedes Register lässt sich individuell schließen .

2.2.10. Textentnahme

Nach Aktivieren des Textwerkzeuges lässt sich die Maus mit gedrückter linker Maustaste über einen Text ziehen. Die ausgewählten Stellen werden grau hinterlegt und in den Zwischenspeicher abgelegt. Anschließend lässt sich der Text z. B. in einem Textverarbeitungsprogramm (Word o. ä.) einfügen.



2.2.11. Problemmeldung

Nach Klicken auf das gelbe Dreieck in der Menüzeile können Sie aus dem Programm heraus eine Meldung an uns aufgeben.



Die entsprechenden Felder sind bitte auszufüllen. Anschließend wird sich das Team des FGSV Verlages mit ihnen in Verbindung setzen. Eine automatisierte Rückmeldung erfolgt nicht. Bitte geben Sie uns unbedingt Ihren gewünschten Kontaktweg an.

2.3. Update

Der Eintrag in dem Registerreiter „Update“ zeigt das Datum des letzten erfolgreich durchgeführten Updates. Sollte dies im Vormonat gewesen sein, erhalten Sie beim Start des Programmes FGSV Reader bereits einen Hinweis mit Aktualitätswarnung. Zusätzlich wird dann ein roter Punkt neben dem Datum im Registerreiter angezeigt. Ein Datenupdate ist empfohlen, kann aber individuell natürlich schon jederzeit tagesaktuell gezogen werden.

Die Notwendigkeit eines Programm-Updates wird Ihnen individuell mitgeteilt.

2.4. Update neuer Veröffentlichungen

Der FGSV Reader besitzt die Funktion der Aktualisierung der FGSV-Daten (Update) online per Internet. Das umschließt zum einen die Dokumentenpflege für Abonnements, zum anderen das Daten-Update für den Einzelbezug. Voraussetzung ist eine ausreichend leistungsfähige Datenleitung, da der Download umfangreicher Dateien sonst sehr lange laufen kann.

Daten-Updates für Abonnements sollten mindestens monatlich oder bei Erhalt einer Infomail des FGSV Verlages durchgeführt werden, um den aktuellen Stand des Regelwerkes zu erhalten. Werden keine Updates durchgeführt, wird nur der Stand des letzten durchgeführten Updates angezeigt.

Nutzer einer Serverlizenz können mit dem FGSV Reader in der Regel kein eigenständiges Update durchführen, da dies zentral vom Server gestartet wird und von diesem die Netzwerkdaten automatisch aktualisiert werden. Die Daten des Arbeitsplatzes entsprechen hier immer (Ausnahme: Offline-Kopie) denen des Servers. Dieser sollte in der Regel ein regelmäßiges Update durchführen.

Wird eine Offline-Kopie verwendet, sind die weiteren Informationen gemäß der Hinweise unter [Abgleich der Offline-Daten mit dem Server](#) (s. S. 10) zu berücksichtigen.

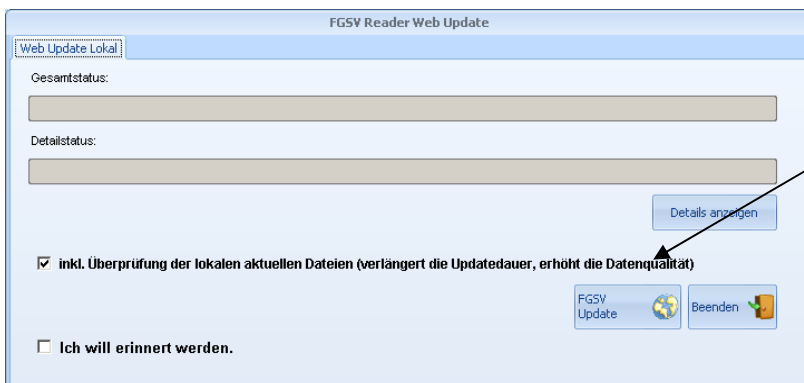
Im Internet unter www.fgsv-verlag.de stehen die aktuellen Inhaltsübersichten der jeweiligen Ausstattungspakete zur Verfügung.

Datenupdate Online



Das Starten des Updates am Einzelplatzrechner erfolgt unter dem Menüpunkt „Daten – Daten-Update online“. Das gilt sowohl für Abonnenten als auch für den Einzelbezieher.

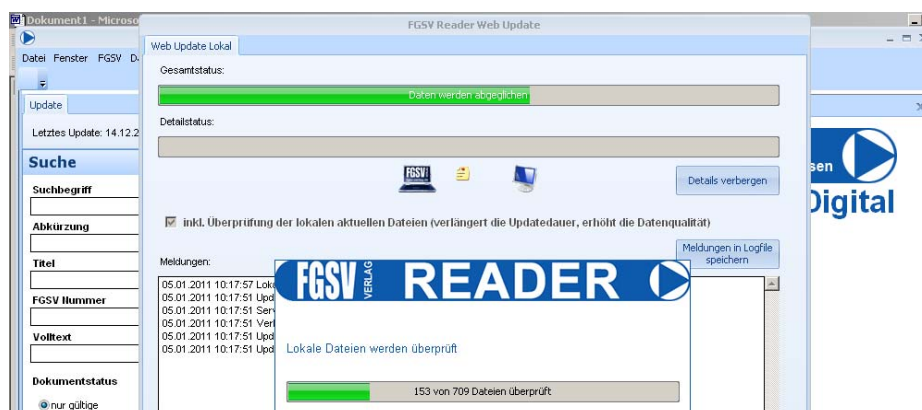
Im darauf folgenden Fenster „Web Update“ werden die Daten angezeigt, die beim Update übertragen werden; hierfür auf **Details anzeigen** klicken. Im Fenster „Details anzeigen“ können Sie den aktuellen Fortschritt des Updates verfolgen.



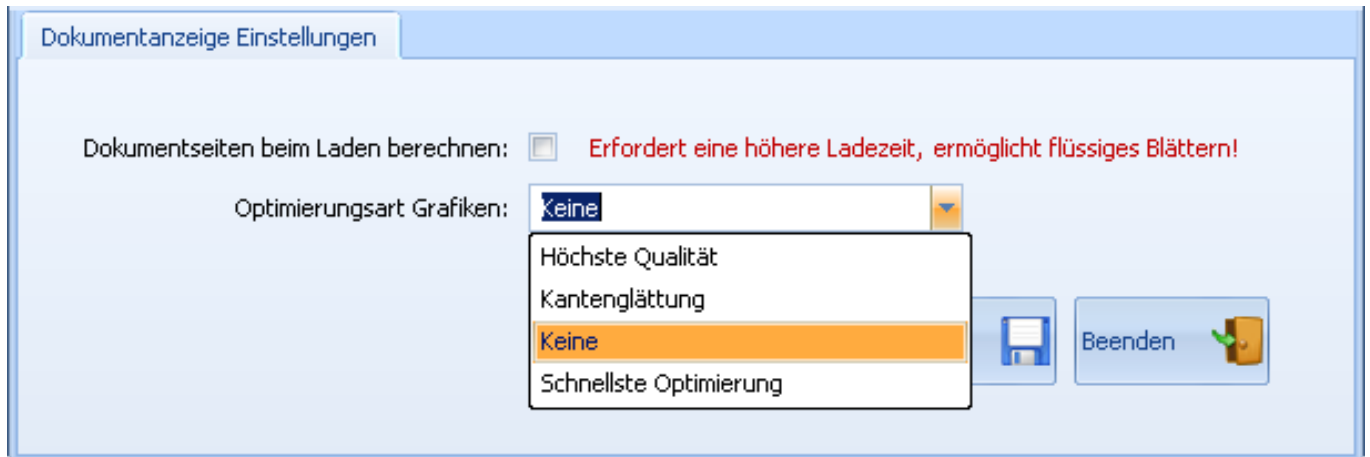
Mit dem Klicken auf **FGSV Update** wird der FGSV-Server über Ihre Internetverbindung kontaktiert und der Datenbestand mit den aktuellen Neuerscheinungen abgeglichen.

Mit Durchführen des Updates wird der Abonnementstatus überprüft und gegebenenfalls verlängert. Mit dem Einspielen der aktuellen Veröffentlichungen werden durch die neuen Ausgaben möglicherweise ersetzte oder zurückgezogene Veröffentlichungen in das Datenarchiv verschoben und bleiben verfügbar.

Wird der FGSV Reader nach dem Programm-Update auf die Version 2.0 geöffnet, läuft beim Daten-Update zunächst ein Dateien-Check:



In der Menüzeile steht unter dem Eintrag „Daten“ auch die Möglichkeit der individuellen Dokumenteneinstellung zur Wahl.



3. Deinstallation

Die Software „FGSV Reader“ und „FGSV Local Server“ wird unter der Betriebssystem-Ebene des Rechners „Systemsteuerung – Software“ deinstalliert. Der FGSV Daten-Ordner kann danach von der Festplatte über den Explorer bzw. Commander gelöscht werden.

4. Kontaktdaten

FGSV Verlag GmbH
Wesselinger Str. 17
D – 50999 Köln

Fon: ++ 49 (0) 22 36 / 38 46 30
Fax: ++ 49 (0) 22 36 / 38 46 40

E-Mail: koeln@fgsv-verlag.de
Internet: www.fgsv-verlag.de

Ihre Ansprechpartner:

Gudrun Wessler (Kunden- und Lizenzbetreuung),
Fon: ++ 49 (0) 22 36 / 38 46 45
E-Mail: koeln@fgsv-verlag.de

Barbara Höller (Geschäftsführerin),
Fon: ++ 49 (0) 22 36 / 38 46 30